



Roll Number

--	--	--	--	--	--

STATE COUNCIL OF EDUCATIONAL RESEARCH AND TRAINING
NATIONAL MEANS-CUM-MERIT SCHOLARSHIP EXAMINATION – 2015
Class – VIII
Part – I
SCHOLASTIC APTITUDE TEST (SAT)

Time : 90 Minutes

Maximum Marks : 90

INSTRUCTIONS TO CANDIDATES :

Read the following instructions before you answer the questions. Answers are to be given in a SEPARATE OMR ANSWER SHEET provided inside this booklet. Break the seal and start answering the questions once asked to do so.

- Please write your ROLL NUMBER very clearly (only one digit in one block) as given in your Admission Card.
- There are **90** questions in this test. The questions are arranged in the following order :
 - Questions **1 to 35** belong to Social Science Subjects.
 - Questions **36 to 70** are on Science Subjects.
 - Questions **71 to 90** are on Mathematics.
- Select the most suitable answer for each question and completely darken the circle corresponding to the correct alternative as shown below.

Correct Method	Wrong Method
<input type="radio"/> 1 <input type="radio"/> 2 <input checked="" type="radio"/> 3 <input type="radio"/> 4	<input type="radio"/> 1 <input checked="" type="radio"/> 2 <input checked="" type="radio"/> 3 <input checked="" type="radio"/> 4

- All questions carry ONE MARK each.
- There is no negative mark. Every correct answer will be awarded one mark.
- Do not write your name on any part of the question booklet or on the answer sheet.

പരീക്ഷാർത്ഥികൾക്കുള്ള നിർദ്ദേശങ്ങൾ :

ചോദ്യങ്ങൾക്ക് ഉത്തരം എഴുതാൻ തുടങ്ങുന്നതിനു മുമ്പ് താഴെ കൊടുത്തിരിക്കുന്ന നിർദ്ദേശങ്ങൾ സശ്രദ്ധം വായിക്കുക. ഉത്തരം നൽകേണ്ടത് ഒരു പ്രത്യേക ഉത്തരക്കടലാസിൽ (OMR) ആണ്. നിർദ്ദേശത്തിനു ശേഷം മാത്രമെ സീൽ തുറക്കുവാനും, ഉത്തരം എഴുതുവാനും പാടുള്ളൂ.

- നിങ്ങളുടെ റോൾ നമ്പർ (ഒരു കള്ളിയിൽ ഒരു അക്കം മാത്രം) വ്യക്തമായി നിങ്ങളുടെ പ്രവേശന പത്രത്തിൽ തന്നിരിക്കുന്നതു പോലെ എഴുതുക.
- ഈ പരീക്ഷാപുസ്തകത്തിൽ **90** ചോദ്യങ്ങളുണ്ട്. ചോദ്യങ്ങൾ താഴെ കൊടുത്തിരിക്കുന്ന പ്രകാരം ക്രമപ്പെടുത്തിയിരിക്കുന്നു.
 - 1 മുതൽ 35** വരെയുള്ള ചോദ്യങ്ങൾ സാമൂഹ്യ ശാസ്ത്രത്തിൽ നിന്ന്.
 - 36 മുതൽ 70** വരെയുള്ള ചോദ്യങ്ങൾ ശാസ്ത്ര വിഷയങ്ങളിൽ നിന്ന്.
 - 71 മുതൽ 90** വരെയുള്ള ചോദ്യങ്ങൾ ഗണിതത്തിൽ നിന്ന്.
- ഓരോ ചോദ്യത്തിനും ഉചിതമായ ഉത്തരം തിരഞ്ഞെടുത്ത് ശരിയായ ഉത്തരത്തെ സൂചിപ്പിക്കുന്ന വൃത്തം മാത്രം താഴെ കൊടുത്തിരിക്കുന്ന വിധത്തിൽ പൂർണ്ണമായി കറുപ്പിക്കുക.

ശരിയായ രീതി	തെറ്റായ രീതി
<input type="radio"/> 1 <input type="radio"/> 2 <input checked="" type="radio"/> 3 <input type="radio"/> 4	<input type="radio"/> 1 <input checked="" type="radio"/> 2 <input checked="" type="radio"/> 3 <input checked="" type="radio"/> 4

- എല്ലാ ചോദ്യങ്ങൾക്കും ഒരു മാർക്ക് വീതം.
- നൂന മാർക്ക് ഇല്ല. ഓരോ ശരി ഉത്തരത്തിനും ഒരു മാർക്ക് വീതം ലഭിക്കും.
- നിങ്ങളുടെ പേര് ചോദ്യ പുസ്തകത്തിന്റെയോ ഉത്തരക്കടലാസിന്റെയോ ഒരു ഭാഗത്തും എഴുതുവാൻ പാടില്ല.

DO NOT WRITE HERE

There are 90 questions in all. For each question four alternative answers are given marked as 1, 2, 3, 4. From these, find the most appropriate answer. The number denoting this answer is there in the answer sheet against the question number concerned. Darken the circle with **Blue/Black Ball Pen** only. **Record the answers thus in the OMR answer sheet only.** Do not write anything in the question booklet except your Roll Number on the cover page and rough work in the space provided for the purpose.

1. Some events related to India’s freedom movement are noted below.
 - (A) Salt Satyagraha
 - (B) Quit India Movement
 - (C) Jallianwala Bagh Massacre
 - (D) Chauri-Chaura Incident

Identify the correct chronological order of the above events from among the following :

- (1) C, D, A, B
 - (2) C, B, D, A
 - (3) D, A, B, C
 - (4) B, C, D, A
2. The Carnatic Wars were fought between
 - (1) The French and The Dutch
 - (2) The Portuguese and The British
 - (3) The British and The Dutch
 - (4) The French and The British

ആകെ 90 ചോദ്യങ്ങൾ ഉണ്ട്. ഓരോ ചോദ്യത്തിനും 1, 2, 3, 4 എന്ന് അടയാളപ്പെടുത്തിയ നാല് വ്യത്യസ്ത ഉത്തരം വീതം കൊടുത്തിട്ടുണ്ട്. അവയിൽ ശരിയായതോ ഏറ്റവും അനുയോജ്യമായതോ ആയ ഉത്തരം കണ്ടുപിടിക്കുക. ഈ ഉത്തരത്തെ കുറിക്കുന്ന നമ്പർ ഉത്തരക്കടലാസിൽ അതാത് ചോദ്യത്തിനെതിരെ ഉണ്ട്. ഈ നമ്പർ അടങ്ങിയ വൃത്തം നീല അല്ലെങ്കിൽ കറുപ്പ് മഷിയുള്ള ബാൾ പെൻ ഉപയോഗിച്ച് കറുപ്പിക്കുക. **ഉത്തരങ്ങൾ അപ്രകാരം OMR ഉത്തരക്കടലാസിൽ മാത്രം രേഖപ്പെടുത്തുക.** ചോദ്യങ്ങൾ അടങ്ങിയ ബുക്കിന്റെ കവർ പേജിൽ നിങ്ങളുടെ റോൾ നമ്പരും, റഫ് വർക്കിനു വേണ്ടി തന്നിട്ടുള്ള സ്ഥലത്ത് അതിനുള്ള കുറിപ്പുകൾ ഒഴികെ മറ്റൊന്നും എഴുതരുത്.

1. ഇന്ത്യയുടെ സ്വാതന്ത്ര്യസമരവുമായി ബന്ധപ്പെട്ട ചില സംഭവങ്ങളാണ് തന്നിട്ടുള്ളത്.

- എ) ഉപ്പു സത്യാഗ്രഹം
- ബി) ക്വിറ്റിന്ത്യ പ്രസ്ഥാനം
- സി) ജാലിയൻ ബാലാബാഗ് കൂട്ടക്കൊല
- ഡി) ചൗരി-ചൗര സംഭവം

ചുവടെ തന്നിട്ടുള്ളതിൽ നിന്നും ഇവയുടെ ശരിയായ കാലഗണനാക്രമം കണ്ടെത്തുക.

- (1) സി, ഡി, എ, ബി
- (2) സി, ബി, ഡി, എ
- (3) ഡി, എ, ബി, സി
- (4) ബി, സി, ഡി, എ

2. കർണ്ണാടക യുദ്ധങ്ങൾ നടന്നത് ആരൊക്കെ തമ്മിലാണ് ?

- (1) ഫ്രഞ്ചുകാരും, ഡച്ചുകാരും
- (2) പോർട്ടുഗീസുകാരും, ബ്രിട്ടീഷുകാരും
- (3) ബ്രിട്ടീഷുകാരും, ഡച്ചുകാരും
- (4) ഫ്രഞ്ചുകാരും, ഇംഗ്ലീഷുകാരും

3. Bhimbedka cave, representing evidences of the stone age people in India, is located in the State
 - (1) Kerala
 - (2) Gujarat
 - (3) Punjab
 - (4) Madhya Pradesh

4. The site Catal Hoyuk represents
 - (1) Neolithic age
 - (2) Chalcolithic age
 - (3) Palaeolithic age
 - (4) Mesolithic age

5. The headquarters of the French in India
 - (1) Madras
 - (2) Pondicherry
 - (3) Surat
 - (4) Calcutta

6. Meaning of the Egyptian word 'hieroglyphics' is
 - (1) River Valley
 - (2) Pyramid
 - (3) Land of Pharaoh
 - (4) Sacred Script

3. ശിലായുഗ മനുഷ്യന്റെ തെളിവു ലഭിച്ച ഇന്ത്യയിലെ ഭിംബേഡ്ക ഗുഹ ഏതു സംസ്ഥാനത്താണ് ?
 - (1) കേരളം
 - (2) ഗുജറാത്ത്
 - (3) പഞ്ചാബ്
 - (4) മധ്യപ്രദേശ്

4. ചതൽ ഹൊയുക്ക് എന്ന കേന്ദ്രം പ്രതിനിധീകരിക്കുന്ന കാലം
 - (1) നവീന ശിലായുഗം
 - (2) താമ്ര ശിലായുഗം
 - (3) പ്രാചീന ശിലായുഗം
 - (4) മധ്യശിലായുഗം

5. ഫ്രഞ്ചുകാരുടെ ഇന്ത്യയിലെ ആസ്ഥാനം
 - (1) മദ്രാസ്
 - (2) പോണ്ടിച്ചേരി
 - (3) സൂററ്റ്
 - (4) കൽക്കട്ട

6. 'ഹൈറോഗ്ലിഫിക്സ്' എന്ന ഈജിപ്ഷ്യൻ പദത്തിന്റെ അർത്ഥമെന്താണ് ?
 - (1) നദീതടം
 - (2) പിരമിഡ്
 - (3) ഫറോവയുടെ നാട്
 - (4) പുണ്യലിപി

7. Match the List I with List II and select the correct response from the options given thereafter :

- | List I | List II |
|---------------------|---------------------|
| (i) Flying shuttle | a) James Watt |
| (ii) Spinning Jenny | b) George Stevenson |
| (iii) Steam Engine | c) John Kay |
| (iv) Locomotive | d) James Hargreaves |

- (1) i – d, ii – b, iii – c, iv – a
- (2) i – d, ii – c, iii – b, iv – a
- (3) i – c, ii – b, iii – d, iv – a
- (4) i – c, ii – d, iii – a, iv – b

8. Who introduced the ‘Doctrine of Lapse’ ?

- (1) Lord Canning
- (2) Lord Wellesley
- (3) Lord Cornwallis
- (4) Lord Dalhousie

9. The term used for state treasury in the Saptanga theory of Kautilya

- (1) Janapada
- (2) Durga
- (3) Dhanda
- (4) Kosa

7. പട്ടിക – I, പട്ടിക – II എന്നിവ പരിശോധിച്ച് ശരിയായി ക്രമപ്പെടുത്തുക.

- | പട്ടിക – I | പട്ടിക – II |
|------------------------|------------------------|
| (i) ഫ്ലയിംഗ് ഷട്ടിൽ | a) ജെയിംസ് വാട്ട് |
| (ii) സ്പിന്നിംഗ് ജന്നി | b) ജോർജ് സ്റ്റീവൻസൺ |
| (iii) ആവിയന്ത്രം | c) ജോൺ കെയ് |
| (iv) ലോക്കോമോട്ടീവ് | d) ജെയിംസ് ഹാർഗ്രീവ്സ് |

- (1) i – d, ii – b, iii – c, iv – a
- (2) i – d, ii – c, iii – b, iv – a
- (3) i – c, ii – b, iii – d, iv – a
- (4) i – c, ii – d, iii – a, iv – b

8. ദത്താവകാശ നിരോധന നിയമം നടപ്പിലാക്കിയതാര് ?

- (1) കാനിംഗ് പ്രഭു
- (2) വെല്ലസ്ലി പ്രഭു
- (3) കോൺവാലീസ് പ്രഭു
- (4) ഡൽഹൗസി പ്രഭു

9. കൗടില്യന്റെ സപ്താംഗ സിദ്ധാന്തത്തിൽ ഖജനാവ് എന്നതിനെ സൂചിപ്പിക്കുന്ന പദമേത് ?

- (1) ജനപഥം
- (2) ദുർഗ്ഗം
- (3) ദണ്ഡം
- (4) കോസം

10. Who is called as 'Lokmanya' ?

- (1) Lalalajpat Roy
- (2) Bipin Chandra Pal
- (3) Subhash Chandra Bose
- (4) Balagangadhara Tilak

11. Who led the revolt of 1857 at Kanpur ?

- (1) Nanasaheb
- (2) Bahadurshah – II
- (3) Jhansi Rani
- (4) Kunwar Singh

12. Select the odd one

- (1) Chandragupta Maurya
- (2) Asoka
- (3) Chandragupta II
- (4) Bindusara

13. Identify the statement most related to Mangrove Vegetation.

- (1) Also known as coniferous forests
- (2) Prevents erosion in river mouths and seacoasts
- (3) Found in Rajasthan desert
- (4) Grows where there is seasonal rainfall

10. 'ലോകമാന്യ' എന്നറിയപ്പെടുന്നതാരാണ് ?

- (1) ലാലാ ലജ്പത് റായ്
- (2) ബിപിൻ ചന്ദ്രപാൽ
- (3) സുഭാഷ് ചന്ദ്രബോസ്
- (4) ബാലഗംഗാധര തിലക്

11. 1857-ലെ വിപ്ലവത്തെ കാൺപൂരിൽ നയിച്ചതാരാണ് ?

- (1) നാനാസാഹിബ്
- (2) ബഹദൂർഷാ രണ്ടാമൻ
- (3) ത്യാൻസി റാണി
- (4) കുൻവർസിംഗ്

12. കൂട്ടത്തിൽപ്പെടാത്തതിനെ കണ്ടെത്തുക.

- (1) ചന്ദ്രഗുപ്ത മൗര്യൻ
- (2) അശോകൻ
- (3) ചന്ദ്രഗുപ്തൻ രണ്ടാമൻ
- (4) ബിന്ദുസാരൻ

13. കണ്ടൽ സസ്യജാലവുമായി ബന്ധമുള്ള പ്രസ്താവന തിരിച്ചറിയുക.

- (1) സ്തുപികാഗ്രവൃക്ഷങ്ങൾ എന്നും അറിയപ്പെടുന്നു
- (2) നദീമുഖങ്ങളിലും കടൽത്തീരങ്ങളിലും അപരദനത്തെ ചെറുക്കുന്നു
- (3) രാജസ്ഥാൻ മരുഭൂമിയിൽ കാണപ്പെടുന്നു
- (4) കാലികമായി മാത്രം മഴ ലഭിക്കുന്ന പ്രദേശങ്ങളിൽ കാണപ്പെടുന്നു

14. Which among the following is the eastern most longitude.
- (1) 8° 4'
 - (2) 37° 6'
 - (3) 68° 7'
 - (4) 82° 30'
15. Hectopascal is the unit for representing
- (1) Atmospheric humidity
 - (2) Atmospheric pressure
 - (3) Precipitation
 - (4) Cloud cover
16. NIFE is the name given to
- (1) Continental crust
 - (2) Oceanic crust
 - (3) Inner Core
 - (4) Mantle
17. Relate the following terms and identify the correct matches :
- | | |
|-----------------------|---------------|
| (A) Igneous rocks | (i) Limestone |
| (B) Sedimentary rocks | (ii) Marble |
| (C) Metamorphic rocks | (iii) Granite |
- (1) A-iii, B-ii, C-i
 - (2) A-ii, B-iii, C-i
 - (3) A-iii, B- i, C-ii
 - (4) A-i, B-ii, C-iii

14. ചുവടെ ചേർക്കുന്നവയിൽ ഏറ്റവും കിഴക്ക് ഭാഗത്ത് ഉള്ള രേഖാംശം ഏത് ?
- (1) 8° 4'
 - (2) 37° 6'
 - (3) 68° 7'
 - (4) 82° 30'
15. ഹെക്ടോ പാസ്കൽ എന്നത് എന്തിന്റെ ഏകകമാണ് ?
- (1) അന്തരീക്ഷ ആർദ്രത
 - (2) അന്തരീക്ഷ മർദ്ദം
 - (3) വർഷണം
 - (4) മേഘങ്ങളുടെ അളവ്
16. നിഫെ (NIFE) എന്നത് എന്തിനെ സൂചിപ്പിക്കുന്നു ?
- (1) വൻകര ഭൂവൽക്കം
 - (2) സമുദ്രതട ഭൂവൽക്കം
 - (3) അകക്കാമ്പ്
 - (4) മാന്റിൽ
17. പദങ്ങളെ ബന്ധപ്പെടുത്തി ശരിയായ ജോഡികൾ കണ്ടെത്തുക.
- | | |
|--------------------|----------------------|
| (A) ആഗേയ ശില | (i) ചുണ്ണാമ്പ് കല്ല് |
| (B) അവസാദശില | (ii) മാർബിൾ |
| (C) കായാന്തരിത ശില | (iii) ഗ്രാനൈറ്റ് |
- (1) A-iii, B-ii, C-i
 - (2) A-ii, B-iii, C-i
 - (3) A-iii, B- i, C-ii
 - (4) A-i, B-ii, C-iii

18. Identify the statement not true to latitudes.
- (1) Curved lines connecting both the poles
 - (2) Circles parallel to the equator
 - (3) Equator is the longest
 - (4) 90° latitudes form the poles
19. If you are facing the rising Sun, what is the direction to the left of you ?
- (1) East
 - (2) West
 - (3) South
 - (4) North
20. Scale of a map is the
- (1) Indicator of directions
 - (2) The instrument with which map is drawn
 - (3) Symbols used in maps
 - (4) The ratio of map distance and corresponding ground distance

18. അക്ഷാംശങ്ങളെ സംബന്ധിച്ച തെറ്റായ പ്രസ്താവനയേത് ?
- (1) ധ്രുവങ്ങളെ ബന്ധിപ്പിക്കുന്ന വക്രരേഖകൾ
 - (2) മധ്യരേഖയ്ക്ക് സമാന്തരമായ വൃത്തങ്ങൾ
 - (3) മധ്യരേഖയാണ് ഇവയിൽ ഏറ്റവും നീളം കൂടിയത്
 - (4) 90° അക്ഷാംശങ്ങൾ ധ്രുവങ്ങളാണ്
19. നിങ്ങൾ ഉദയ സൂര്യനെ നോക്കി നിന്നാൽ, നിങ്ങളുടെ ഇടതുവശം ഏത് ദിശയായിരിക്കും ?
- (1) കിഴക്ക്
 - (2) പടിഞ്ഞാറ്
 - (3) തെക്ക്
 - (4) വടക്ക്
20. ഭൂപടത്തിലെ തോത് എന്നാൽ
- (1) ദിശാസൂചകങ്ങളാണ്
 - (2) ഭൂപട നിർമ്മാണ ഉപകരണമാണ്
 - (3) ഭൂപടചിഹ്നങ്ങളാണ്
 - (4) ഭൂപട ദൂരവും ഭൂമിയിലെ യഥാർത്ഥ ദൂരവും തമ്മിലുള്ള അനുപാതമാണ്

21. If the scale of a map is 1 cm to 5 km, what is the distance between two places on the map which are actually 20 km apart ?

- (1) 2 cm
- (2) 4 cm
- (3) 6 cm
- (4) 8 cm

22. Solid part of the surface of the earth is called

- (1) Hydrosphere
- (2) Lithosphere
- (3) Atmosphere
- (4) Biosphere

23. Choose the article of Indian Constitution which guarantees free and compulsory education for all children.

- (1) Article 20
- (2) Article 21
- (3) Article 21 A
- (4) Article 28

24. Among the statements given below, which one is correct in relation to the Right to Property ?

- (1) Included in the Directive Principles of State Policy
- (2) It is an Ordinary Legal Right
- (3) It is a Fundamental Right
- (4) It is a Political Right

21. ഭൂപടത്തിലെ തോത് 1 സെന്റിമീറ്ററിന് 5 കിലോ മീറ്ററാണെങ്കിൽ 20 കിലോ മീറ്റർ അകലത്തിൽ സ്ഥിതിചെയ്യുന്ന രണ്ടു സ്ഥലങ്ങളുടെ ഭൂപട ദൂരം എത്ര യായിരിക്കും ?

- (1) 2 സെ. മീ.
- (2) 4 സെ. മീ.
- (3) 6 സെ. മീ.
- (4) 8 സെ. മീ.

22. ഭൂമിയിലെ ഖരാവസ്ഥയിലുള്ള മണ്ഡലമാണ്

- (1) ജലമണ്ഡലം
- (2) ശിലാമണ്ഡലം
- (3) അന്തരീക്ഷം
- (4) ജീവമണ്ഡലം

23. എല്ലാ കുട്ടികൾക്കും നിർബന്ധിതവും സൗജന്യവുമായ വിദ്യാഭ്യാസം ഉറപ്പാക്കുന്ന ഇന്ത്യൻ ഭരണഘടനാ അനുച്ഛേദം

- (1) 20-ാം അനുച്ഛേദം
- (2) 21-ാം അനുച്ഛേദം
- (3) 21 A അനുച്ഛേദം
- (4) 28 -ാം അനുച്ഛേദം

24. ചുവടെ ചേർത്തിരിക്കുന്നതിൽ ഏത് പ്രസ്താവനയാണ് സ്വത്ത് സമ്പാദിക്കുവാനുള്ള അവകാശവുമായി ബന്ധപ്പെട്ട് ശരിയായിട്ടുള്ളത് ?

- (1) മാർഗ നിർദ്ദേശക തത്വങ്ങളിൽ ഉൾപ്പെടുത്തിയിരിക്കുന്നു
- (2) സാധാരണ നിയമ അവകാശമാണ്
- (3) മൗലിക അവകാശമാണ്
- (4) രാഷ്ട്രീയ അവകാശമാണ്

25. Which of the following is not a qualification of the President of India ?
- (1) Must be a citizen of India
 - (2) Should have completed 35 years of age
 - (3) Should have all other qualifications required for a member of Lok Sabha
 - (4) Must be a well-educated person
26. Identify the statement which is correct in connection with a Republic.
- (1) Head of the state is nominated
 - (2) Head of the state is hereditary
 - (3) Head of the state is elected
 - (4) Head of the state acts as Chief Justice
27. The Indian state which has a bicameral legislature
- (1) Karnataka
 - (2) Goa
 - (3) Kerala
 - (4) Tamil Nadu
28. The maximum interval between the two sessions of Indian Parliament
- (1) 2 months
 - (2) 6 months
 - (3) 3 months
 - (4) 4 months

25. ചുവടെ ചേർത്തിരിക്കുന്നതിൽ ഇന്ത്യൻ പ്രസിഡന്റിന്റെ യോഗ്യത അല്ലാത്തത്
- (1) ഇന്ത്യൻ പൗരൻ ആയിരിക്കണം
 - (2) 35 വയസ്സ് പൂർത്തിയായിരിക്കണം
 - (3) ലോക്സഭാംഗം ആകുവാനുള്ള എല്ലാ യോഗ്യതയും ഉണ്ടായിരിക്കണം
 - (4) ഉയർന്ന വിദ്യാഭ്യാസ യോഗ്യത ഉണ്ടായിരിക്കണം
26. റിപ്പബ്ലിക്കുമായി ബന്ധപ്പെട്ട ശരിയായ പ്രസ്താവന കണ്ടെത്തുക.
- (1) രാഷ്ട്രതലവനെ നാമനിർദ്ദേശം ചെയ്യുന്നു
 - (2) രാഷ്ട്രതലവനെ പരമ്പരാഗതമായി നിശ്ചയിക്കുന്നു
 - (3) രാഷ്ട്രതലവനെ തെരഞ്ഞെടുക്കുന്നു
 - (4) രാഷ്ട്രതലവൻ ചീഫ് ജസ്റ്റീസായി പ്രവർത്തിക്കുന്നു
27. ചുവടെ ചേർത്തിരിക്കുന്നതിൽ ദ്വിമണ്ഡല നിയമ നിർമ്മാണസഭയുള്ള ഇന്ത്യൻ സംസ്ഥാനം
- (1) കർണാടകം
 - (2) ഗോവ
 - (3) കേരളം
 - (4) തമിഴ്നാട്
28. ഇന്ത്യൻ പാർലമെന്റിന്റെ രണ്ട് സമ്മേളനങ്ങൾക്കിടയിലെ പരമാവധി കാലയളവ്
- (1) 2 മാസം
 - (2) 6 മാസം
 - (3) 3 മാസം
 - (4) 4 മാസം

29. The date on which the Constituent Assembly of India approved the Constitution
- (1) November 26, 1949
 - (2) January 26, 1950
 - (3) August 15, 1947
 - (4) November 26, 1950
30. Which of the following countries have written Constitution ?
- (i) New Zealand
 - (ii) South Africa
 - (iii) Australia
 - (iv) Britain
- (1) (i) and (ii)
 - (2) (ii) and (iii)
 - (3) (iii) and (iv)
 - (4) (i) and (iv)
31. The country in which Presidential Democracy prevails
- (1) United States of America
 - (2) Britain
 - (3) Japan
 - (4) India

29. ഇന്ത്യൻ ഭരണഘടനാ നിർമ്മാണസഭ ഭരണഘടനയ്ക്ക് അംഗീകാരം നൽകിയത് എന്നായിരുന്നു ?
- (1) നവംബർ 26, 1949
 - (2) ജനുവരി 26, 1950
 - (3) ആഗസ്റ്റ് 15, 1947
 - (4) നവംബർ 26, 1950
30. ചുവടെ ചേർത്തിരിക്കുന്നതിൽ ലിഖിത ഭരണഘടനയുള്ള രാജ്യങ്ങൾ ഏതെല്ലാം ?
- (i) ന്യൂസിലാന്റ്
 - (ii) ദക്ഷിണാഫ്രിക്ക
 - (iii) ആസ്ട്രേലിയ
 - (iv) ബ്രിട്ടൻ
- (1) (i) ഉം (ii) ഉം
 - (2) (ii) ഉം (iii) ഉം
 - (3) (iii) ഉം (iv) ഉം
 - (4) (i) ഉം (iv) ഉം
31. ചുവടെ ചേർത്തിരിക്കുന്നതിൽ പ്രസിഡൻഷ്യൽ ജനാധിപത്യം നിലനിൽക്കുന്ന രാജ്യം
- (1) അമേരിക്കൻ ഐക്യനാടുകൾ
 - (2) ബ്രിട്ടൻ
 - (3) ജപ്പാൻ
 - (4) ഇന്ത്യ

32. Permanent Executive is indicating to
- (1) Ministers
 - (2) Prime Minister
 - (3) Bureaucracy
 - (4) Chief Election Commissioner
33. The first Chief Justice of India
- (1) H.J. Kania
 - (2) V.S. Sambath
 - (3) G.V. Mavlankar
 - (4) K.G. Balakrishnan
34. The Constitutional Amendment made in India by which the Right to Property was deleted from the Fundamental Rights
- (1) 42nd Amendment
 - (2) 44th Amendment
 - (3) 83rd Amendment
 - (4) 74th Amendment
35. The Article of Indian Constitution which is related to Financial Emergency
- (1) Article 352
 - (2) Article 356
 - (3) Article 360
 - (4) Article 364

32. സ്ഥിരം എക്സിക്യൂട്ടീവ് എന്നത് താഴെ കൊടുത്തിട്ടുള്ളതിൽ ഏതിനെ സൂചിപ്പിക്കുന്നു ?
- (1) മന്ത്രിമാർ
 - (2) പ്രധാനമന്ത്രി
 - (3) ഉദ്യോഗസ്ഥവൃന്ദം
 - (4) മുഖ്യതെരഞ്ഞെടുപ്പ് കമ്മീഷണർ
33. ഇന്ത്യയുടെ പ്രഥമ ചീഫ് ജസ്റ്റിസ്
- (1) H. J. കനിയ
 - (2) V. S. സമ്പത്ത്
 - (3) G. V. മവ്ലങ്കാർ
 - (4) K. G. ബാലകൃഷ്ണൻ
34. ഇന്ത്യൻ ഭരണഘടനയുടെ മൗലിക അവകാശങ്ങളിൽ നിന്നും സ്വത്തവകാശം നീക്കം ചെയ്ത ഭരണഘടനാ ഭേദഗതി ഏത് ?
- (1) 42- ാം ഭേദഗതി
 - (2) 44- ാം ഭേദഗതി
 - (3) 83- ാം ഭേദഗതി
 - (4) 74- ാം ഭേദഗതി
35. ഇന്ത്യൻ ഭരണഘടനയിൽ സാമ്പത്തിക അടിയന്തിരാവസ്ഥയുമായി ബന്ധപ്പെട്ട അനുച്ഛേദം ഏത് ?
- (1) അനുച്ഛേദം 352
 - (2) അനുച്ഛേദം 356
 - (3) അനുച്ഛേദം 360
 - (4) അനുച്ഛേദം 364

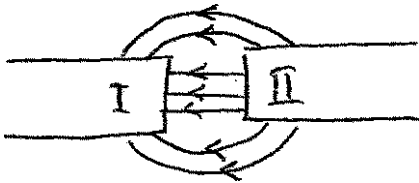
36. Richter scale is associated with the measurement of
- (1) Temperature
 - (2) Pressure
 - (3) Intensity of earthquake
 - (4) Hardness of materials
37. A metal wire is stretched between two nails and plucked by a force at the middle. The frequency of vibration does not depend on
- (1) Force applied
 - (2) Length of the wire
 - (3) Tension of the wire
 - (4) Nature of the metal
38. Rainbow is formed due to _____ of light.
- (1) Dispersion
 - (2) Reflection
 - (3) Scattering
 - (4) Both (1) and (2)
39. The angular speed of the second's hand of a watch is
- (1) $\frac{\pi}{30}$ rad/s
 - (2) $\frac{2\pi}{7}$ rad/s
 - (3) $\frac{\pi}{1800}$ rad/s
 - (4) $\frac{\pi}{21600}$ rad/s

36. റിക്ടർ സ്കെയിൽ താഴെപ്പറയുന്നവയിൽ ഏത് അളവുമായി ബന്ധപ്പെട്ടതാണ് ?
- (1) താപനില
 - (2) മർദ്ദം
 - (3) ഭൂകമ്പ തീവ്രത
 - (4) വസ്തുക്കളുടെ കാഠിന്യം
37. രണ്ട് ആണികൾക്കിടയ്ക്ക് ഒരു കമ്പി വലിച്ചു കെട്ടിയിരിക്കുന്നു. കമ്പിയുടെ മധ്യഭാഗത്ത് ഒരു ബലം പ്രയോഗിച്ച് തട്ടുമ്പോഴുണ്ടാകുന്ന കമ്പനാവൃത്തിയെ സ്വാധീനിക്കാത്തത് ?
- (1) പ്രയോഗിച്ച ബലം
 - (2) കമ്പിയുടെ നീളം
 - (3) കമ്പിയുടെ വലിവുബലം
 - (4) കമ്പിയുടെ സ്വഭാവം
38. മഴവിലുണ്ടാകുന്നതിന് കാരണം പ്രകാശത്തിന്റെ _____ മൂലം.
- (1) പ്രകീർണ്ണം
 - (2) പ്രതിപതനം
 - (3) വിസരണം
 - (4) 1, 2 ഇവ രണ്ടും മൂലമാണ്
39. വാച്ചിന്റെ സെക്കന്റ് സൂചിയുടെ കോണീയ വേഗം
- (1) $\frac{\pi}{30}$ റേഡിയൻ/സെക്കന്റ്
 - (2) $\frac{2\pi}{7}$ റേഡിയൻ/സെക്കന്റ്
 - (3) $\frac{\pi}{1800}$ റേഡിയൻ/സെക്കന്റ്
 - (4) $\frac{\pi}{21600}$ റേഡിയൻ/സെക്കന്റ്

40. Lowest temperature theoretically possible is

- (1) -273°C
- (2) -273°F
- (3) 273 K
- (4) -273 K

41. The diagram given below shows the magnetic flux lines between two magnetic poles. Which of the following represent the poles correctly ?



- (1) I = S II = S
- (2) I = N II = N
- (3) I = N II = S
- (4) I = S II = N

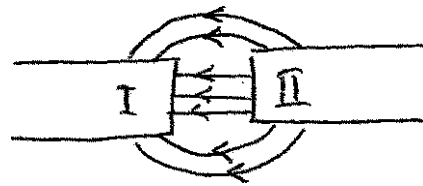
42. Which of the following particle does not exist inside a nucleus ?

- (1) Proton
- (2) Neutron
- (3) Electron
- (4) None of these

40. സൈദ്ധാന്തികമായ ഏറ്റവും താഴ്ന്ന താപനില

- (1) -273°C
- (2) -273°F
- (3) 273 K
- (4) -273 K

41. രണ്ട് കാന്തിക ധ്രുവങ്ങൾക്കിടയിലുള്ള കാന്തിക ബലരേഖകളാണ് ചിത്രത്തിൽ തന്നിരിക്കുന്നത്. കാന്തിക ധ്രുവങ്ങളെ ശരിയായി സൂചിപ്പിക്കുന്നതേത് ?



- (1) I = S II = S
- (2) I = N II = N
- (3) I = N II = S
- (4) I = S II = N

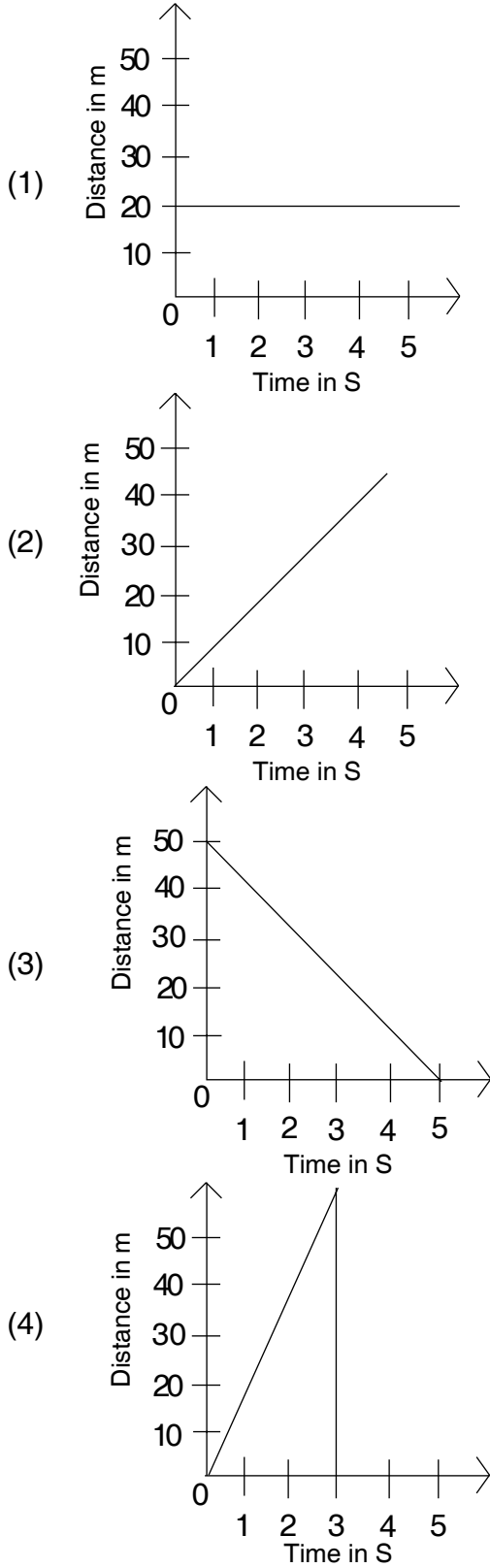
42. താഴെ തന്നിരിക്കുന്നവയിൽ ഏത് കണികയാണ് ന്യൂക്ലിയസിൽ കാണപ്പെടാത്തത് ?

- (1) പ്രോട്ടോൺ
- (2) ന്യൂട്രോൺ
- (3) ഇലക്ട്രോൺ
- (4) ഇവ ഒന്നുമല്ല

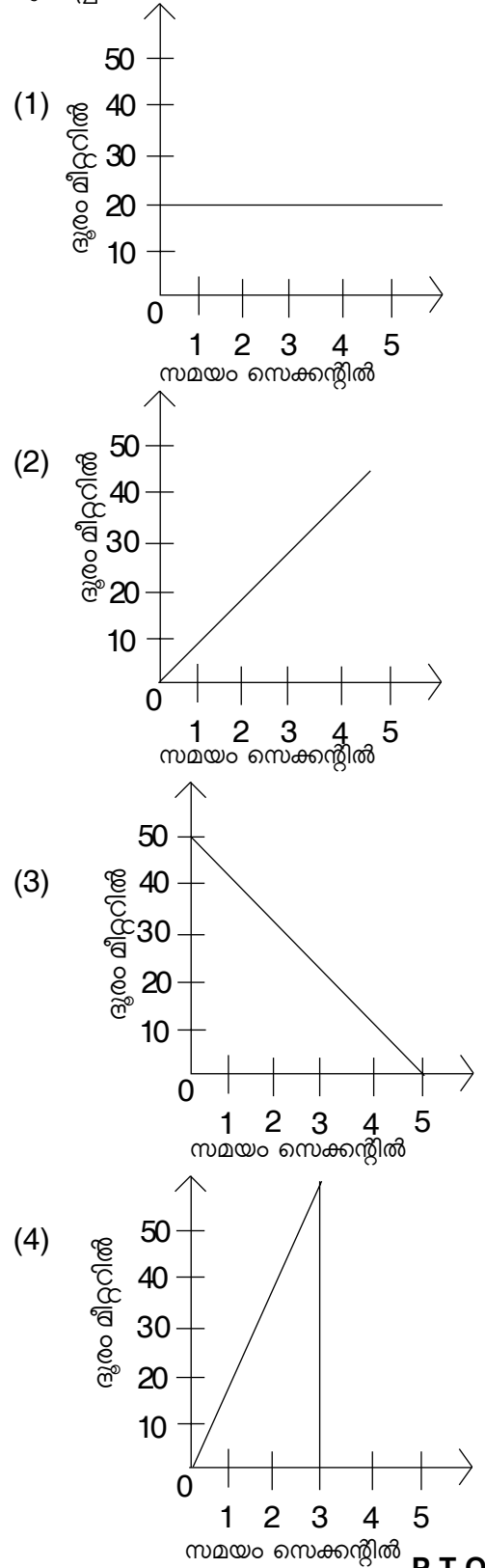
Class – VIII

SAT

43. Which of the following graphs cannot represent the distance-time relation of an object ?



43. താഴെ തന്നിരിക്കുന്നവയിൽ ഏത് ഗ്രാഫാണ് ഒരു വസ്തുവിന്റെ സ്ഥാനം- സമയം ഇവ സൂചിപ്പിക്കാൻ സാധിക്കാത്തത് ?



44. The telescope which is situated in space is
 (1) Galilean telescope
 (2) Radio telescope
 (3) Hubble’s telescope
 (4) Terrestrial telescope
45. ‘Mangalyan’ is India’s prestigious
 (1) Mars Orbital Mission
 (2) Moon Orbital Mission
 (3) Space Orbital Mission
 (4) Lunar Landing Mission
46. Electric current is
 (1) Motion of electrons only
 (2) Motion of protons only
 (3) Motion of ions only
 (4) All the above
47. The fibre which is popularly known as artificial silk
 (1) Buna – S (2) Bakelite
 (3) Nylon (4) Rayon
48. The basic principle of chromatography
 (1) Adsorption
 (2) Attraction
 (3) Absorption
 (4) Diffusion

44. ബഹിരാകാശത്ത് സ്ഥാപിച്ചിട്ടുള്ള ഒരു ടെലസ്കോപ്പ്
 (1) ഗലീലിയൻ ടെലസ്കോപ്പ്
 (2) റേഡിയോ ടെലസ്കോപ്പ്
 (3) ഹബിൾസ് ടെലസ്കോപ്പ്
 (4) ഭൂതല ടെലസ്കോപ്പ്
45. ‘മംഗൾയാൻ’ എന്നത് ഇൻഡ്യയുടെ അഭിമാനമായ
 (1) മാർസ് ഓർബിറ്റൽ മിഷൻ ആണ്
 (2) മൂൺ ഓർബിറ്റൽ മിഷൻ ആണ്
 (3) സ്പേസ് ഓർബിറ്റൽ മിഷൻ ആണ്
 (4) ലൂണാർ ലാൻഡിംഗ് മിഷൻ ആണ്
46. വൈദ്യുത പ്രവാഹം എന്നത്
 (1) ഇലക്ട്രോണുകളുടെ പ്രവാഹം മാത്രമാണ്
 (2) പ്രോട്ടോണുകളുടെ പ്രവാഹം മാത്രമാണ്
 (3) അയോണുകളുടെ പ്രവാഹം മാത്രമാണ്
 (4) ഇവയെല്ലാമാണ്
47. കൃത്രിമ സിൽക്ക് എന്ന പേരിൽ അറിയപ്പെടുന്ന ഫൈബർ
 (1) ബ്യൂൺ-S
 (2) ബേക്കലൈറ്റ്
 (3) നൈലോൺ
 (4) റയോൺ
48. ക്രോമാറ്റോഗ്രാഫിയുടെ അടിസ്ഥാന തത്ത്വം ഏതാണ് ?
 (1) അധിശോഷണം
 (2) ആകർഷണം
 (3) ആഗീരണം
 (4) പ്രസരണം

49. The cell commonly used in mobile phones and laptops
- (1) Mercury cell
 - (2) Lithium ion cell
 - (3) Nickel-cadmium cell
 - (4) Dry cell
50. The total number of atoms in 5 molecules of cane sugar
- | | |
|--------|---------|
| (1) 24 | (2) 120 |
| (3) 45 | (4) 225 |
51. Which of the following elements has symbol given from its Latin name ?
- (1) Chlorine
 - (2) Sulphur
 - (3) Potassium
 - (4) Calcium
52. The acid present in apple
- (1) Acetic acid
 - (2) Malic acid
 - (3) Lactic acid
 - (4) Citric acid
53. The liquid non-metal at room temperature
- (1) Mercury
 - (2) Sulphur
 - (3) Bromine
 - (4) Iodine

49. മൊബൈൽ ഫോൺ, ലാപ്ടോപ്പ് എന്നിവയിൽ സാധാരണ ഉപയോഗിക്കുന്ന സെൽ
- (1) മെർക്കുറി സെൽ
 - (2) ലിഥിയം അയോൺ സെൽ
 - (3) നിക്കൽ-കാഡ്മിയം സെൽ
 - (4) ഡ്രൈ സെൽ
50. കരിമ്പിൽ പഞ്ചസാരയുടെ 5 തന്മാത്രകളിലെ ആകെ ആറ്റങ്ങളുടെ എണ്ണം
- | | |
|--------|---------|
| (1) 24 | (2) 120 |
| (3) 45 | (4) 225 |
51. താഴെ കൊടുത്തിരിക്കുന്നതിൽ ഏത് മൂലകത്തിന്റെ പ്രതീകമാണ് അതിന്റെ ലാറ്റിൻ നാമത്തിൽ നിന്നും കൊടുത്തിരിക്കുന്നത് ?
- (1) ക്ലോറിൻ
 - (2) സൾഫർ
 - (3) പൊട്ടാസ്യം
 - (4) കാൽസ്യം
52. ആപ്പിളിൽ അടങ്ങിയിരിക്കുന്ന ആസിഡ്
- (1) അസറ്റിക് ആസിഡ്
 - (2) മാലിക് ആസിഡ്
 - (3) ലാക്റ്റിക് ആസിഡ്
 - (4) സിട്രിക് ആസിഡ്
53. അന്തരീക്ഷ ഊഷ്മാവയിൽ ദ്രാവകാവസ്ഥയിൽ കാണപ്പെടുന്ന അലോഹം
- (1) മെർക്കുറി
 - (2) സൾഫർ
 - (3) ബ്രോമിൻ
 - (4) അയഡിൻ

54. The plastic used to make non-stick cookware

- (1) Terylene
- (2) Nylon
- (3) Polyacrylate
- (4) Teflon

55. The metal not present in the alloy Alnico

- (1) Copper
- (2) Iron
- (3) Nickel
- (4) Aluminium

56. The gas produced when egg shell reacts with dilute sulphuric acid

- (1) Hydrogen
- (2) Ammonia
- (3) Carbon dioxide
- (4) Oxygen

57. Sodium is usually kept in Kerosene. The reason is

- (1) To remove impurities
- (2) To increase hardness
- (3) To avoid melting
- (4) To avoid reaction with air and moisture

54. ഒട്ടിപ്പിടിക്കാത്ത പാചകപാത്രങ്ങൾ നിർമ്മിക്കാൻ ഉപയോഗിക്കുന്ന പ്ലാസ്റ്റിക്

- (1) ടെറിലിൻ
- (2) നൈലോൺ
- (3) പോളിഅക്രിലേറ്റ്
- (4) ടെഫ്ലോൺ

55. അൽനിക്കോ എന്ന ലോഹ സങ്കരത്തിൽ ഇല്ലാത്ത ലോഹം

- (1) കോപ്പർ
- (2) ഇരുമ്പ്
- (3) നിക്കൽ
- (4) അലൂമിനിയം

56. മുട്ടത്തോട് നേർപ്പിച്ച സൾഫ്യൂറിക് ആസിഡുമായി പ്രവർത്തിക്കുമ്പോഴുണ്ടാകുന്ന വാതകം

- (1) ഹൈഡ്രജൻ
- (2) അമോണിയ
- (3) കാർബൺഡൈഓക്സൈഡ്
- (4) ഓക്സിജൻ

57. സോഡിയം സാധാരണമായി മണ്ണെണ്ണയിലാണ് സൂക്ഷിക്കുന്നത്. കാരണം

- (1) മാലിന്യങ്ങൾ നീക്കാൻ
- (2) കാഠിന്യം കൂട്ടാൻ
- (3) ഉരുക്കുന്നത് ഒഴിവാക്കാൻ
- (4) വായു, ഈർപ്പം എന്നിവയുമായുള്ള രാസപ്രവർത്തനം ഒഴിവാക്കാൻ

58. Which of the following are isobars ?

- (1) ${}_6\text{C}^{12}, {}_8\text{O}^{16}$
- (2) ${}_6\text{C}^{13}, {}_6\text{C}^{14}$
- (3) ${}_{20}\text{Ca}^{40}, {}_{18}\text{Ar}^{40}$
- (4) ${}_8\text{O}^{18}, {}_9\text{F}^{19}$

59. Oleum is prepared by

- (1) Dissolving SO_2 in water
- (2) Dissolving SO_3 in Conc. H_2SO_4
- (3) Mixing Conc. HCl and Conc. HNO_3
- (4) Mixing Conc. H_2SO_4 and Conc. HNO_3

60. The pigment that gives red colour to human blood is

- (1) Haemocyanin
- (2) Haemolymph
- (3) Myoglobin
- (4) Haemoglobin

61. The quantity of water in milk is identified through

- (1) Barometer
- (2) Thermometer
- (3) Lactometer
- (4) Calorimeter

58. താഴെ കൊടുത്തിരിക്കുന്നവയിൽ ഐസോബാറുകൾ ഏതാണ് ?

- (1) ${}_6\text{C}^{12}, {}_8\text{O}^{16}$
- (2) ${}_6\text{C}^{13}, {}_6\text{C}^{14}$
- (3) ${}_{20}\text{Ca}^{40}, {}_{18}\text{Ar}^{40}$
- (4) ${}_8\text{O}^{18}, {}_9\text{F}^{19}$

59. ഒലിയം നിർമ്മിക്കുന്നത്

- (1) SO_2 വെള്ളത്തിൽ ലയിപ്പിച്ച്
- (2) SO_3 ഗാഢസൾഫ്യൂറിക് ആസിഡിൽ ലയിപ്പിച്ച്
- (3) ഗാഢ HCl , ഗാഢ HNO_3 ഇവ കൂട്ടി കലർത്തി
- (4) ഗാഢ H_2SO_4 ഗാഢ HNO_3 ഇവ കൂട്ടി കലർത്തി

60. മനുഷ്യ രക്തത്തിന് ചുവപ്പു നിറം കൊടുക്കുന്ന വർണ വസ്തു ആണ്

- (1) ഹീമോസയാനിൻ
- (2) ഹീമോലിംഫ്
- (3) മയോഗ്ലോബിൻ
- (4) ഹീമോഗ്ലോബിൻ

61. പാലിൽ അടങ്ങിയിരിക്കുന്ന ജലത്തിന്റെ അളവ് കണ്ടെത്താൻ സഹായിക്കുന്നത്

- (1) ബരോമീറ്റർ
- (2) തെർമോമീറ്റർ
- (3) ലാക്ടോമീറ്റർ
- (4) കലോറിമീറ്റർ

62. Identify the correct pair :
- (1) Ribosome – Power house
 - (2) Golgi complex – Packs enzymes, hormones etc., in small vesicles
 - (3) Mitochondria – Protein synthesis
 - (4) Endoplasmic reticulum – stores water and excretory materials
63. Monotropa belongs to
- (1) Total parasite
 - (2) Autotroph
 - (3) Partial parasite
 - (4) Saprotroph
64. From which of the following organ urea reaches the blood
- (1) Lungs
 - (2) Kidneys
 - (3) Small intestine
 - (4) Liver
65. The stage in the process of nutrition through which the food components become the part of the body
- (1) Excretion
 - (2) Ingestion
 - (3) Assimilation
 - (4) Absorption

62. ശരിയായ ജോഡി കണ്ടെത്തുക.
- (1) റൈബോസോം – ഊർജ്ജ നിലയം
 - (2) ഗോൾഗി കോംപ്ലക്സ് – രാസാഗ്നി, ഹോർമോൺ തുടങ്ങിയവയെ ചെറു സഞ്ചി കളിലാക്കുന്നു.
 - (3) മൈറ്റോകോൺഡ്രിയ – മാംസ്യ സംശ്ലേഷണം
 - (4) എൻഡോപ്ലാസ്മിക് റെറ്റിക്കുലം – ജലം, വിസർജ്യ വസ്തുക്കൾ എന്നിവ സംഭരിക്കുന്നു.
63. മോണോട്രോപ്പ ഏത് വിഭാഗത്തിൽപ്പെടുന്നു ?
- (1) പൂർണ്ണപരാദം
 - (2) സ്വപോഷികൾ
 - (3) അർദ്ധപരാദം
 - (4) ശവോപജീവി
64. ഏത് അവയവത്തിൽ നിന്നാണ് യൂറിയ രക്തത്തിലേക്ക് എത്തിച്ചേരുന്നത് ?
- (1) ശ്വാസകോശം
 - (2) വൃക്കകൾ
 - (3) ചെറുകുടൽ
 - (4) കരൾ
65. ദഹനപ്രക്രിയയിലെ ഏത് ഘട്ടത്തിലാണ് ആഹാരഘടകങ്ങളെ ശരീരത്തിന്റെ ഭാഗമാക്കി മാറ്റപ്പെടുന്നത് ?
- (1) വിസർജനം
 - (2) ആഹാര സ്വീകരണം
 - (3) സ്വാംശീകരണം
 - (4) ആഗീരണം

66. Which one of the component is not essential for photosynthesis ?
 (1) Water and minerals
 (2) Oxygen
 (3) Chlorophyll
 (4) Carbon dioxide
67. Scientific rearing of silk worm is
 (1) Apiculture (2) Horticulture
 (3) Pisciculture (4) Sericulture
68. Tonoplast is the membrane of which cell organelle
 (1) Golgi complex
 (2) Mitochondria
 (3) Vacuole
 (4) Nucleus
69. The element obtained by insectivorous plants from insects is
 (1) Sulphur
 (2) Nitrogen
 (3) Phosphorous
 (4) Carbon

70. Observe Column I and II
- | I | II |
|-----------------|-----------------|
| a) Paddy | (i) Ujwal |
| b) Bitter gourd | (ii) Lola |
| c) Chilly | (iii) Priyanka |
| d) Pea | (iv) Annapoorna |

Select the correct matching :

- (1) a – ii, b – i, c – iii, d – iv
 (2) a – iv, b – iii, c – i, d – ii
 (3) a – iii, b – ii, c – iv, d – i
 (4) a – i, b – iv, c – ii, d – iii

66. താഴെ തന്നിരിക്കുന്നവയിൽ പ്രകാശ സംശ്ലേഷണത്തിന് ആവശ്യമില്ലാത്തതേത് ?
 (1) ജലവും ലവണങ്ങളും
 (2) ഓക്സിജൻ
 (3) ഹരിതകം
 (4) കാർബൺ ഡയോക്സൈഡ്
67. ശാസ്ത്രീയമായി പട്ടുനൂൽപ്പുഴുവിനെ, വളർത്തുന്നതാണ്
 (1) എപ്പികൾച്ചർ
 (2) ഹോർട്ടികൾച്ചർ
 (3) പിസികൾച്ചർ
 (4) സെറികൾച്ചർ
68. ടോണോപ്ലാസ്റ്റ് എന്ന സ്തരം ഏത് കോശാംഗത്തിന്റേതാണ് ?
 (1) ഗോൾഗി കോംപ്ലക്സ്
 (2) മൈറ്റോകോൺഡ്രിയ
 (3) ഫേനം
 (4) മർമം
69. ഇരപിടിയൻ സസ്യങ്ങൾക്ക് പ്രാണികളിൽ നിന്ന് ലഭിക്കുന്ന മൂലകമേത് ?
 (1) സൾഫർ
 (2) നൈട്രജൻ
 (3) ഫോസ്ഫറസ്
 (4) കാർബൺ

70. കോളം - I ഉം II ഉം നിരീക്ഷിക്കുക.

I	II
a) നെല്ല്	(i) ഉജ്വല
b) പാവൽ	(ii) ലോല
c) പച്ചമുളക്	(iii) പ്രിയങ്ക
d) പയർ	(iv) അന്നപൂർണ്ണ

ശരിയായി ചേരുംപടി ചേർന്നത് കണ്ടെത്തുക.

- (1) a – ii, b – i, c – iii, d – iv
 (2) a – iv, b – iii, c – i, d – ii
 (3) a – iii, b – ii, c – iv, d – i
 (4) a – i, b – iv, c – ii, d – iii

71. The number 2015 is the sum of four prime numbers. The least among them is

- (1) 2
- (2) 3
- (3) 5
- (4) 7

72. A number divided by 10 gives 6 as the remainder. What would be the remainder if the same number is divided by 5 ?

- (1) 3
- (2) 2
- (3) 1
- (4) 0

73. Natural numbers are written in rows and columns as below :

1	2	3	4	5
6	7	8	9	10
11	12	13	14	15

.....

If we continue this, where would be the number 123 ?

- (1) 23rd row, 3rd number
- (2) 24th row, 3rd number
- (3) 25th row, 3rd number
- (4) 26th row, 3rd number

71. നാല് അഭാജ്യസംഖ്യകളുടെ തുക 2015 ആണ്. അവയിലെ ഏറ്റവും ചെറുത് എത്രയാണ് ?

- (1) 2
- (2) 3
- (3) 5
- (4) 7

72. ഒരു സംഖ്യയെ 10 കൊണ്ട് ഹരിച്ചപ്പോൾ ശിഷ്ടം 6 കിട്ടി. അതേ സംഖ്യയെ 5 കൊണ്ടു ഹരിച്ചാൽ എന്തു ശിഷ്ടം കിട്ടും ?

- (1) 3
- (2) 2
- (3) 1
- (4) 0

73. എണ്ണൽ സംഖ്യകളെ വരിയും നിരയുമായി ചുവടെ കാണിച്ചിരിക്കുന്നതുപോലെ എഴുതുന്നു.

1	2	3	4	5
6	7	8	9	10
11	12	13	14	15

.....

ഇതു തുടർന്നാൽ 123 എന്ന സംഖ്യ എവിടെയായിരിക്കും ?

- (1) 23-ാം വരി, 3-ാം സംഖ്യ
- (2) 24-ാം വരി, 3-ാം സംഖ്യ
- (3) 25-ാം വരി, 3-ാം സംഖ്യ
- (4) 26-ാം വരി, 3-ാം സംഖ്യ

74. 308025 and 309136 are the squares of two consecutive natural numbers. What is the square of the next natural number ?

- (1) 310247
- (2) 310249
- (3) 310251
- (4) 310253

75. If the sum of the odd numbers 1, 3, 5,... upto 199 is subtracted from the sum of the even numbers 2, 4, 6,... upto 200, then what would we get ?

- (1) 0
- (2) 50
- (3) 100
- (4) 200

76. A number added to

$\frac{1}{2} + \frac{1}{4} + \frac{1}{8} + \frac{1}{16} + \frac{1}{32}$ gives 1. What is that numbers ?

- (1) $\frac{1}{128}$
- (2) $\frac{1}{64}$
- (3) $\frac{1}{32}$
- (4) $\frac{1}{16}$

74. 308025 ഉം 309136 ഉം അടുത്തടുത്ത രണ്ടു എണ്ണൽ സംഖ്യകളുടെ വർഗങ്ങളാണ്. അടുത്ത എണ്ണൽ സംഖ്യയുടെ വർഗമെന്താണ് ?

- (1) 310247
- (2) 310249
- (3) 310251
- (4) 310253

75. 2, 4, 6..... എന്നിങ്ങനെ 200 വരെയുള്ള ഇരട്ടസംഖ്യകളുടെ തുകയിൽ നിന്ന് 1, 3, 5,..... എന്നിങ്ങനെ 199 വരെയുള്ള ഒറ്റസംഖ്യകളുടെ തുക കുറച്ചാൽ എന്തു കിട്ടും ?

- (1) 0
- (2) 50
- (3) 100
- (4) 200

76. $\frac{1}{2} + \frac{1}{4} + \frac{1}{8} + \frac{1}{16} + \frac{1}{32}$ എന്ന തുകയോട് ഏത് സംഖ്യകൂടി കൂട്ടിയാൽ 1 കിട്ടും ?

- (1) $\frac{1}{128}$
- (2) $\frac{1}{64}$
- (3) $\frac{1}{32}$
- (4) $\frac{1}{16}$

77. One and a half litres of water was needed to fill three quarters of a vessel. How much more water is needed to fill the vessel ?

(1) $\frac{1}{4}$ ltr.

(2) $\frac{1}{2}$ ltr.

(3) $\frac{3}{4}$ ltr.

(4) 1 ltr.

78. A two-digit number divided by another two-digit number gives 5.375. What is the sum of these numbers ?

(1) 49

(2) 102

(3) 196

(4) 392

79. The width and height of a rectangle are increased by 10% to make a larger rectangle. By what percent does the area increase ?

(1) 10

(2) 100

(3) 20

(4) 21

77. ഒരു പാത്രത്തിന്റെ മൂക്കാൽ ഭാഗം നിറയ്ക്കാൻ, ഒന്നര ലിറ്റർ വെള്ളം വേണ്ടി വന്നു. മുഴുവൻ പാത്രം നിറയ്ക്കാൻ ഇനി എത്ര വെള്ളം കൂടി വേണം ?

(1) $\frac{1}{4}$ ലി.

(2) $\frac{1}{2}$ ലി.

(3) $\frac{3}{4}$ ലി.

(4) 1 ലി.

78. ഒരു രണ്ടക്കസംഖ്യയെ മറ്റൊരു രണ്ടക്കസംഖ്യ കൊണ്ടു ഹരിച്ചപ്പോൾ 5.375 കിട്ടി. ഈ സംഖ്യകളുടെ തുക എന്താണ് ?

(1) 49

(2) 102

(3) 196

(4) 392

79. ഒരു ചതുരത്തിന്റെ നീളവും വീതിയും 10% വീതം കൂട്ടി വലിയ ചതുരമാക്കി. പരപ്പളവ് എത്ര ശതമാനം കൂടി ?

(1) 10

(2) 100

(3) 20

(4) 21

80. In a class of 40 children, the ratio of the number of boys to the number of girls is 2 : 3. How many more boys are needed to make this 3 : 2 ?

- (1) 10
- (2) 25
- (3) 20
- (4) 35

81. A man deposited ₹ 10,000 in an account which gives simple interest. He withdrew the amount and interest after two years. He would have got ₹ 64 more, had interest been compounded. What was the rate of interest as a percent ?

- (1) 6
- (2) 7
- (3) 8
- (4) 9

82. The number of boys and girls in a class are the same. On a day when only ten boys were absent, the number of girls was twice the number of boys. How many children were present on that day ?

- (1) 60
- (2) 50
- (3) 40
- (4) 30

80. 40 കുട്ടികളുള്ള ഒരു ക്ലാസിൽ, ആൺകുട്ടികളുടെയും പെൺകുട്ടികളുടെയും എണ്ണം തമ്മിലുള്ള അംശബന്ധം 2:3 ആണ്. ഇത് 3:2 ആക്കാൻ, എത്ര ആൺകുട്ടികൾ കൂടി വേണം ?

- (1) 10
- (2) 25
- (3) 20
- (4) 35

81. ഒരാൾ 10,000 രൂപ സാധാരണ പലിശയ്ക്ക് നിക്ഷേപിച്ചു. രണ്ടു കൊല്ലം കഴിഞ്ഞ് മുതലും പലിശയും പിൻവലിച്ചു. അതേ നിരക്കിൽ കൂട്ടുപലിശയായിരുന്നെങ്കിൽ 64 രൂപ അധികം കിട്ടുമായിരുന്നു. പലിശ നിരക്ക് എത്ര ശതമാനമായിരുന്നു ?

- (1) 6
- (2) 7
- (3) 8
- (4) 9

82. ഒരു ക്ലാസിലെ ആൺകുട്ടികളുടെയും പെൺകുട്ടികളുടെയും എണ്ണം തുല്യമാണ്. പത്ത് ആൺകുട്ടികൾ മാത്രം വരാതിരുന്ന ഒരു ദിവസം, പെൺകുട്ടികളുടെ എണ്ണം ആൺ കുട്ടികളുടെ എണ്ണത്തിന്റെ രണ്ടു മടങ്ങായിരുന്നു. ആ ദിവസം ക്ലാസിൽ ആകെ എത്ര കുട്ടികളുണ്ടായിരുന്നു ?

- (1) 60
- (2) 50
- (3) 40
- (4) 30

83. The sum of the digits of a two-digit number added to the product of the digits, give the original number again. What is the digit in the one’s place of the number ?

- (1) 3 (2) 5
- (3) 6 (4) 9

84. “The less we subtract, the more we get ; whatever less, that much more”. How do we write this in algebra ?

- (1) $x - (y + z) = (x - y) - z$
- (2) $x + (y - z) = (x + y) - z$
- (3) $x - (y - z) = (x - y) + z$
- (4) $x + (y + z) = (x + y) + z$

85. Each shape in the sums and products given below stands for one of the numbers 0, 1, 2, 3, 4, 5 :

$$\begin{aligned} \bullet + \star &= \bullet \\ \blacksquare \times \bullet &= \blacksquare \\ \blacksquare \times \blacksquare &= \blacklozenge \\ \blacksquare + \blacktriangle &= \bullet \end{aligned}$$

Which number does \bullet stand for ?

- (1) 2 (2) 3
- (3) 4 (4) 5

83. ഒരു രണ്ടക്കസംഖ്യയുടെ അക്കങ്ങളുടെ തുകയും, അക്കങ്ങളുടെ ഗുണനഫലവും കൂട്ടിയപ്പോൾ ആദ്യത്തെ രണ്ടക്കസംഖ്യ തന്നെ കിട്ടി. സംഖ്യയുടെ ഒന്നിന്റെ സ്ഥാനത്തെ അക്കം എന്താണ് ?

- (1) 3 (2) 5
- (3) 6 (4) 9

84. “കുറയ്ക്കുന്നത് കുറഞ്ഞാൽ, കുറച്ചു കിട്ടുന്നതു കൂടും; എത്ര കുറഞ്ഞാ, അത്രയും കൂടും” ഇപ്പറഞ്ഞത് ബീജഗണിതത്തിൽ എഴുതുന്നത് എങ്ങനെയാണ് ?

- (1) $x - (y + z) = (x - y) - z$
- (2) $x + (y - z) = (x + y) - z$
- (3) $x - (y - z) = (x - y) + z$
- (4) $x + (y + z) = (x + y) + z$

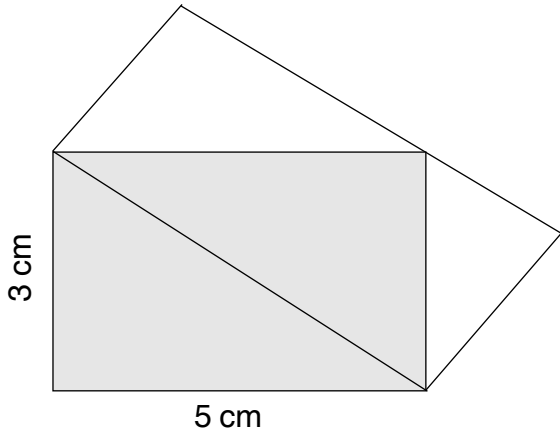
85. ചുവടെ കൊടുത്തിരിക്കുന്ന ക്രിയകളിലെ ഓരോ രൂപവും 0, 1, 2, 3, 4, 5 എന്നീ സംഖ്യകളിൽ ഒന്നിനെ സൂചിപ്പിക്കുന്നു.

$$\begin{aligned} \bullet + \star &= \bullet \\ \blacksquare \times \bullet &= \blacksquare \\ \blacksquare \times \blacksquare &= \blacklozenge \\ \blacksquare + \blacktriangle &= \bullet \end{aligned}$$

ഏതു സംഖ്യയെയാണ് \bullet സൂചിപ്പിക്കുന്നത് ?

- (1) 2 (2) 3
- (3) 4 (4) 5

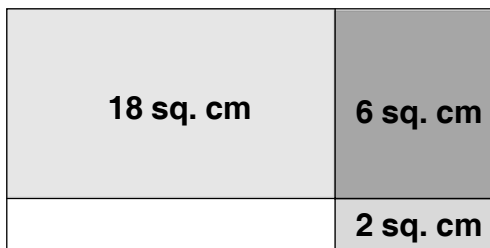
86. The figure shows two rectangles :



What is the area of the slanted rectangle ?

- (1) 20 sq. cm
- (2) 18 sq. cm
- (3) 16 sq. cm
- (4) 15 sq. cm

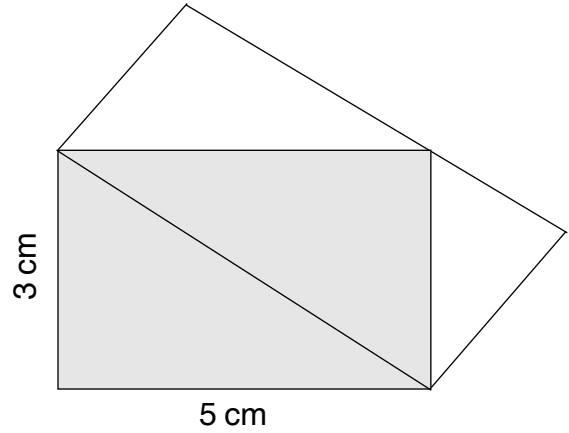
87. The figure below shows a rectangle divided into four rectangles :



What is the area of fourth rectangle ?

- (1) 4 sq. cm
- (2) 6 sq. cm
- (3) 8 sq. cm
- (4) 10 sq. cm

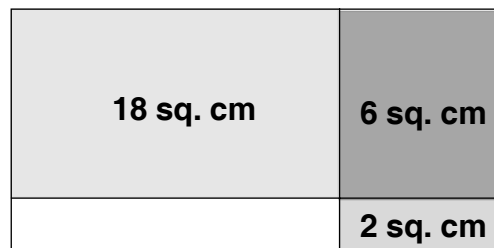
86. ചിത്രത്തിൽ രണ്ടു ചതുരങ്ങളുണ്ട്



ചരിച്ചു വരച്ചിരിക്കുന്ന ചതുരത്തിന്റെ പരപ്പളവ് എത്രയാണ് ?

- (1) 20 ച. സെ. മീ.
- (2) 18 ച. സെ. മീ.
- (3) 16 ച. സെ. മീ.
- (4) 15 ച. സെ. മീ.

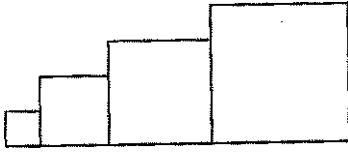
87. ചിത്രത്തിൽ ഒരു ചതുരത്തിനെ നാലു ചതുരങ്ങളായി ഭാഗിച്ചിരിക്കുന്നു.



നാലാമത്തെ ചതുരത്തിന്റെ പരപ്പളവ് എത്രയാണ് ?

- (1) 4 ച. സെ. മീ.
- (2) 6 ച. സെ. മീ.
- (3) 8 ച. സെ. മീ.
- (4) 10 ച. സെ. മീ.

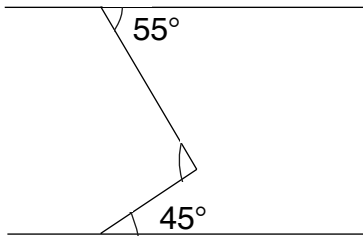
88. A figure made up of four squares :



The lengths of the sides of the squares are 1 centimetre, 2 centimetres, 3 centimetres and 4 centimetres. What is the perimeter of the figure ?

- (1) 28 cm
- (2) 30 cm
- (3) 40 cm
- (4) 42 cm

89. The top and bottom lines in the figure below are parallel :



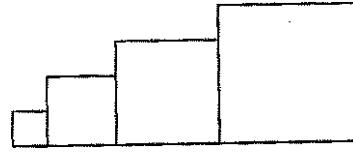
What is the size of the third angle marked in the figure ?

- (1) 120°
- (2) 110°
- (3) 100°
- (4) 80°

90. Each angle of a regular polygon is 144° . How many sides does it have ?

- (1) 6
- (2) 8
- (3) 10
- (4) 12

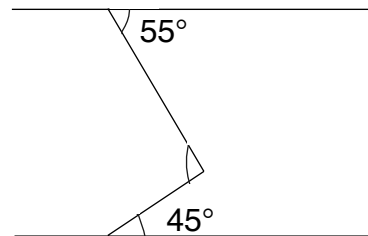
88. നാലു സമചതുരങ്ങൾ ചേർത്തു വെച്ചാരു രൂപം



സമചതുരങ്ങളുടെ വശങ്ങളുടെ നീളം 1 സെ. മീ., 2 സെ. മീ., 3 സെ. മീ. , 4 സെ. മീ. എന്നിങ്ങനെയാണ്. ഈ രൂപത്തിന്റെ ചുറ്റളവ് എത്രയാണ് ?

- (1) 28 സെ. മീ.
- (2) 30 സെ. മീ.
- (3) 40 സെ. മീ.
- (4) 42 സെ. മീ.

89. ചിത്രത്തിലെ മുകളിലും താഴെയുമുള്ള വരകൾ സമാന്തരമാണ്.



ചിത്രത്തിൽ അടയാളപ്പെടുത്തിയിരിക്കുന്ന മൂന്നാമത്തെ കോണിന്റെ അളവെത്രയാണ് ?

- (1) 120°
- (2) 110°
- (3) 100°
- (4) 80°

90. ഒരു സമബഹുഭുജത്തിന്റെ കോണുകൾക്കൊന്നും 144° ആണ്. അതിന് എത്ര വശങ്ങളുണ്ട് ?

- (1) 6
- (2) 8
- (3) 10
- (4) 12

SPACE FOR ROUGH WORK

SPACE FOR ROUGH WORK

SPACE FOR ROUGH WORK

SPACE FOR ROUGH WORK